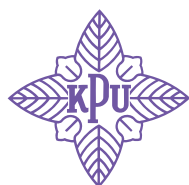




# 2022 大学要覧

Kobe Pharmaceutical University



## 神戸薬科大学

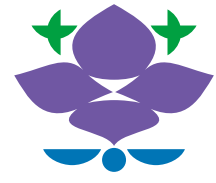
Kobe Pharmaceutical University

# 大学の理念

社会に大きく開かれた大学であることを意識し、  
創立以来の伝統である教育と研究の両立を基盤としながら、  
医療人としての使命感と倫理観を十分に理解し、  
高度な薬学の知識を身につけた薬剤師、  
並びに教育・研究者を養成すること、  
さらに地域の医療と環境問題に目を向けて  
健康の維持・増進にも貢献できる拠点となること



校章



コミュニケーションマーク

## 研究室 / 支援・教育センター

### ■薬学系研究室

生命分析化学研究室 / 薬品化学研究室 / 薬理学研究室 / 機能性分子化学研究室 / 医薬細胞生物学研究室 / 生命有機化学研究室 / 医療薬学研究室 / 薬剤学研究室  
生化学研究室 / 衛生化学研究室 / 製剤学研究室 / 臨床薬学研究室 / 薬化学研究室 / 微生物化学研究室 / 薬品物理化学研究室 / 病態生化学研究室

### ■支援・教育センター

総合教育研究センター(統括部門・臨床部門・支援部門) / 放射線管理室 / 中央分析室 / 薬用植物園 / 地域連携サテライトセンター / エクステンションセンター

### ■教養・社会薬学系研究室

社会科学研究室 / 数学研究室 / 英語第一研究室 / 英語第二研究室 / 臨床心理学研究室 / 医薬品情報学研究室 / 医療統計学研究室

## 大学基本データ

大学設置 1949年

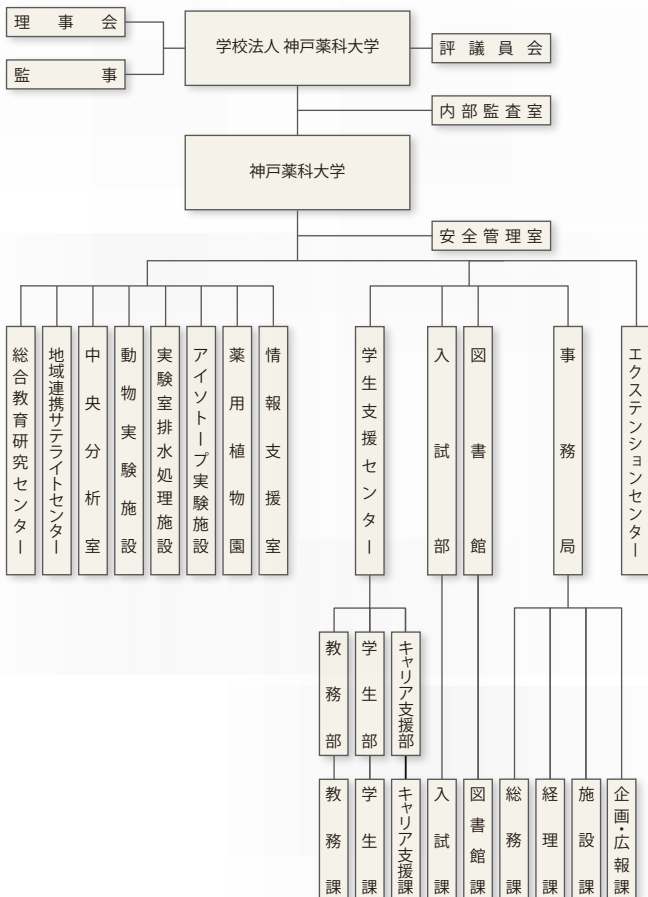
設置者 学校法人 神戸薬科大学

本部所在地 兵庫県神戸市東灘区本山北町四丁目19番1号

理事長 宮田 興子

学長 北川 裕之

### 組織図



### 基本データ

学生 学生数現員( )は入学定員、( )は男子学生数 2022年5月1日現在

年次別	大学院		
	学部(270)	修士課程(5)	博士課程(3)
1	353 (120)	2(0)	3(3)
2	284 (95)	2(1)	3(3)
3	269 (85)		5(2)
4	289 (69)		5(3)
5	233 (66)		
6	322 (99)		
計	1,750 (534)	4(1)	16(11)

### 学部卒業生数

専門学校	学部	合計
1,740	16,986	18,726

### 学位授与状況

修士号取得(薬学)	修士号取得(薬科学)	博士号取得(課程博士)	博士号取得(論文博士)
638	19	48	48

### 職員

教育職員(職名)					
教授	准教授	講師	助教	助手	非常勤講師
33※1	18	23	10※2	3	76

職種	事務局				学生支援センター				情報支援室	内部監査室	計		
	総務課	施設課	経理課	企画・広報課	教務課	学生課	キャリア支援課	入試課				図書館	
事務系	7※3	5	4	6	6	4	3	4	1	3	1	44	
技術系		2										2	
兼務											(1)	(2)※4	(3)
計	7	7	4	6	6	4	3	4	1	3(1)	1(2)	46(3)※5	

※1:学長、副学長は教授に含む ※2:特任助教は助教に含む  
※3:事務局長は総務課に含む ※4:うち1名は教員 ※5:( )内の人数は兼務者

### 校地面積

#### 大学構内の校地

区分	実測面積(m <sup>2</sup> )
校舎敷地	35,295.04
運動場	4,128.32
薬用植物園	2,776.00
校内敷敷地	839.13
その他	9,587.86
計	52,626.35

#### 学外の校地

区分	実測面積(m <sup>2</sup> )
地域連携サテライトセンター	429.65
六甲山薬用植物園	4,634.96
計	5,064.61
校地面積の合計	57,690.96

# 財務情報

## 2021年度 法人会計決算の概要

神戸薬科大学の財務状況を本学ホームページにてPDF形式ファイルで公開しています。なお、本学では「事業計画／予算書」・「事業報告書」・「会計報告書」等の印刷物についても閲覧・複写・配布などの方法により情報公開を行っております。ご希望の方は事務局へお申し出ください。

### 資金収支計算書総括表〔2021年4月1日から2022年3月31日まで〕

(千円)

科目	支出の部		
	予算	決算	差異
人件費支出	1,674,300	1,539,587	134,713
教育研究経費支出	1,572,200	1,173,027	399,173
管理経費支出	310,300	218,363	91,937
借入金等利息支出	0	0	0
借入金等返済支出	0	0	0
施設関係係支	1,212,000	98,081	1,113,919
設備関係係支	115,100	122,531	△ 7,431
資産運用支	325,000	628,001	△ 303,001
その他の支	47,500	65,173	△ 17,673
〔予備費〕	20,000	—	20,000
資金支出調整勘定	△ 56,000	△ 41,871	△ 14,129
翌年度繰越支払資金	709,000	1,455,276	△ 746,276
支出の部合計	5,929,400	5,258,169	671,231

科目	収入の部		
	予算	決算	差異
学生生徒等納付金収入	3,134,200	3,187,496	△ 53,296
手数料収入	89,200	87,475	1,725
寄付金収入	15,000	29,790	△ 14,790
補助金収入	292,800	344,618	△ 51,818
資産売却収入	0	3	△ 3
付随事業・収益事業収入	27,500	37,590	△ 10,090
受取利息・配当金収入	39,600	41,266	△ 1,666
雑収入	49,200	67,961	△ 18,761
借入金等収入	0	0	0
前受金収入	389,300	448,294	△ 58,994
その他の収入	1,023,600	41,081	982,519
資金収入調整勘定	△ 406,300	△ 456,023	49,723
前年度繰越支払資金	1,275,300	1,428,618	△ 153,318
収入の部合計	5,929,400	5,258,169	671,231

### 事業活動収支計算書総括表〔2021年4月1日から2022年3月31日まで〕

(千円)

科目	支出の部		
	予算	決算	差異
人件費支出	1,662,300	1,538,586	123,714
教育研究経費支出	2,051,400	1,662,127	389,273
管理経費	403,500	314,615	88,885
徴収不能額等	0	0	0
教育活動支出計	4,117,200	3,515,328	601,872
借入金等利息	0	0	0
その他の教育活動外支出	0	0	0
教育活動外支出計	0	0	0
資産処分差額	257,700	35,133	222,567
その他の特別支	0	0	0
特別支出計	257,700	35,133	222,567
〔予備費〕	20,000	—	20,000

科目	収入の部		
	予算	決算	差異
学生生徒等納付金	3,134,200	3,187,496	△ 53,296
手数料	89,200	87,475	1,725
寄付金	15,000	29,790	△ 14,790
経常費等補助金	292,800	326,700	△ 33,900
付随事業収入	27,500	37,590	△ 10,090
雑収入	49,200	67,961	△ 18,761
教育活動収入計	3,607,900	3,737,012	△ 129,112
教育活動取支差額	△ 509,300	221,684	△ 730,984
受取利息・配当金	39,600	41,266	△ 1,666
その他の教育活動外収入	0	0	0
教育活動外収入計	39,600	41,266	△ 1,666
教育活動外取支差額	39,600	41,266	△ 1,666
経常取支差額	△ 469,700	262,950	△ 732,650
資産売却差額	0	3	△ 3
その他の特別収入	0	37,736	△ 37,736
特別収入計	0	37,739	△ 37,739
特別取支差額	△ 257,700	2,606	△ 260,306

基本金組入前当年度取支差額	△ 747,400	265,556	△ 1,012,956
基本金組入額合計	△ 300,000	△ 383,089	83,089
当年度取支差額	△ 1,047,400	△ 117,533	△ 929,867
前年度繰越取支差額	△ 29,600	541,971	△ 571,571
基本金取崩額	452,600	0	452,600
翌年度繰越取支差額	△ 624,400	424,438	△ 1,048,838

### 貸借対照表〔2022年3月31日現在〕

(千円)

科目	資産の部		
	本年度末	前年度末	増減
固定資産	25,424,816	25,189,870	234,946
有形固定資産	11,397,466	11,777,520	△ 380,054
土地	700,025	700,025	0
建物	8,712,938	9,041,940	△ 329,002
その他の有形固定資産	1,984,503	2,035,555	△ 51,052
特定資産	14,021,982	13,406,982	615,000
第2号基本金引当特定資産	3,633,000	3,333,000	300,000
第3号基本金引当特定資産	958,192	956,191	2,001
減価償却引当特定資産	7,625,364	7,325,364	300,000
その他の特定資産	1,805,426	1,792,427	12,999
その他の固定資産	5,368	5,368	0
流動資産	14,988,039	14,622,561	365,478
現金預金	1,455,276	1,428,618	26,658
その他の流動資産	42,763	33,943	8,820
資産の部合計	26,922,855	26,652,431	270,424

科目	負債の部		
	本年度末	前年度末	増減
固定負債	797,892	798,893	△ 1,001
退職給付引当金	797,892	798,893	△ 1,001
流動負債	674,038	668,170	5,868
前受金	448,294	418,075	30,219
その他の流動負債	225,744	250,095	△ 24,351
負債の部合計	1,471,930	1,467,063	4,867

科目	純資産の部		
	本年度末	前年度末	増減
基本金	25,026,487	24,643,397	383,090
第1号基本金	20,186,461	20,105,372	81,089
第2号基本金	3,633,000	3,333,000	300,000
第3号基本金	958,192	956,191	2,001
第4号基本金	248,834	248,834	0
繰越取支差額	424,438	541,971	△ 117,533
翌年度繰越取支差額	424,438	541,971	△ 117,533
純資産の部合計	25,450,925	25,185,368	265,557
負債・純資産の部合計	26,922,855	26,652,431	270,424

### 財産目録〔2022年3月31日現在〕

(千円)

I 資産総額	26,922,855
内 基本財産	11,440,229
運用財産	15,482,626
II 負債総額	1,471,930
III 純資産額(正味財産)	25,450,925

(千円)

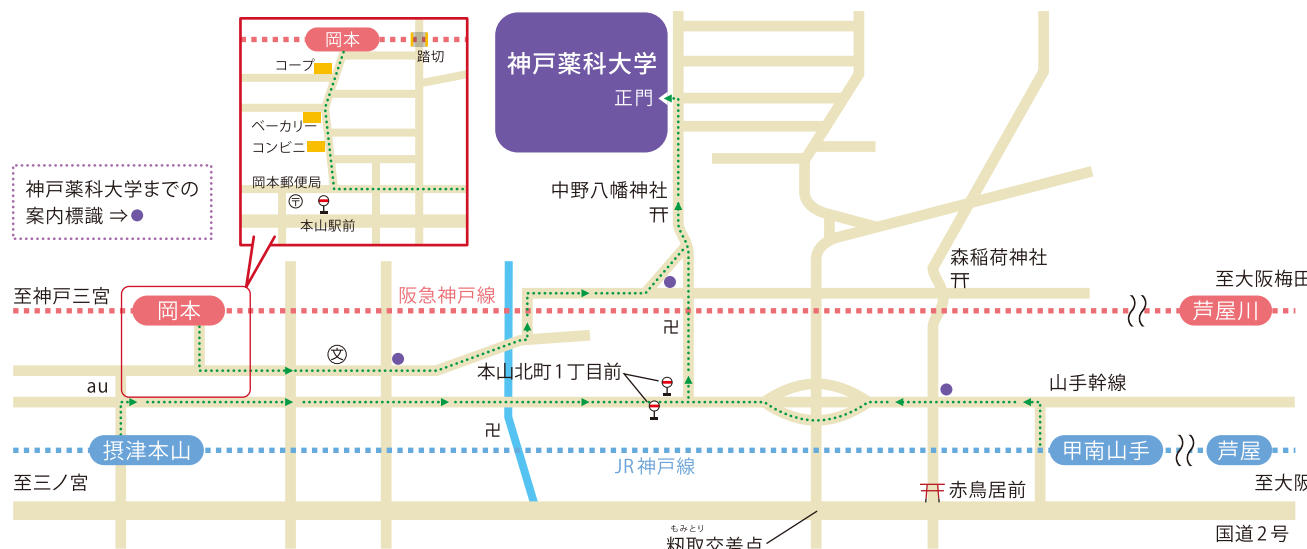
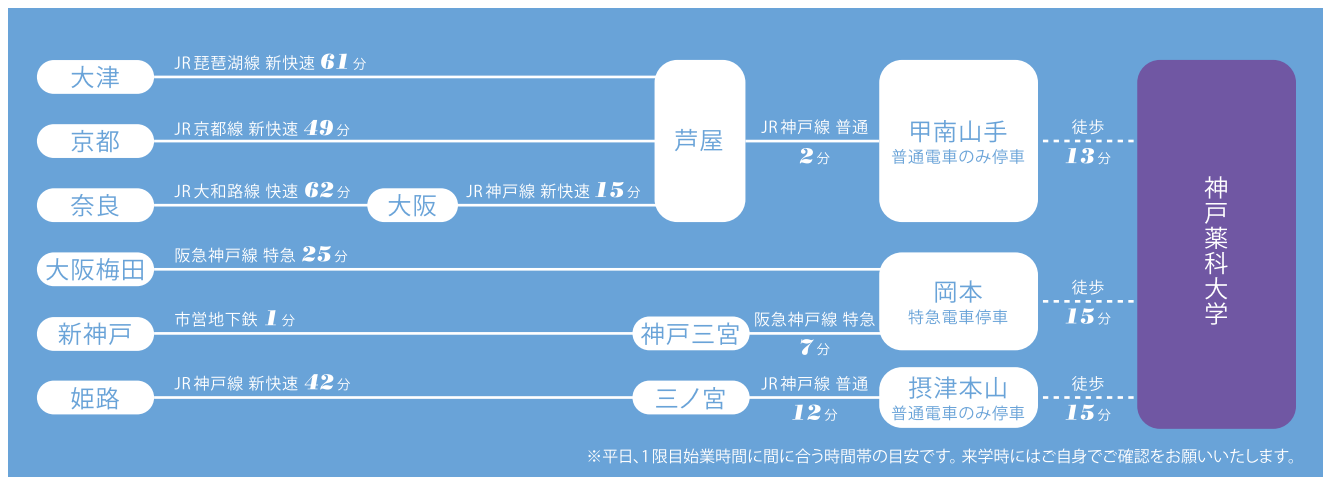
区分	資産額	
	金額	内容
1 基本財産	11,440,229	
土地	700,025	57,690.96㎡
建物	8,712,938	48,042.90㎡
図書(図書89,031冊・雑誌571誌)	933,869	他
構築物・機器備品・車両	1,050,634	2,642点
その他	42,763	
2 運用財産	15,482,626	
現金預金	1,455,276	
特定資産	14,021,982	
その他	5,368	
資産総額	26,922,855	
純資産額(資産総額-負債総額)	25,450,925	

区分	負債額	
	金額	内容
1 固定負債	797,892	
退職給付引当金	797,892	
2 流動負債	674,038	
前受金	448,294	
その他	225,744	
負債総額	1,471,930	

# 沿革

1930(昭和 5)年	神戸女子薬学校設立認可、武庫郡魚崎町の旧魚崎小学校を仮校舎に開校	2001(平成 13)年	大学院医療薬科学専攻修士課程開設認可
1932(昭和 7)年	専門学校令による「神戸女子薬専門学校」の設立認可(認可 1932年3月29日 法人認可 1932年3月29日)	2002(平成 14)年	大学院医療薬科学専攻修士課程開設(2011年3月31日廃止)
1935(昭和 10)年	本校舎(本館・実験室一棟、寄宿舎北寮)竣工、現在地に移転	2005(平成 17)年	収容定員増(6年制)認可
1936(昭和 11)年	専門学校第1回生卒業	2006(平成 18)年	学部6年制教育開始、薬学基礎教育センター開設
1949(昭和 24)年	神戸女子薬科大学の設置認可(1949年2月21日)、大学第1回生入学	2007(平成 19)年	薬剤師認定制度認証機構より「生涯研修プロバイダー」の認証 エクステンションセンター開設、薬学臨床教育センター開設
1951(昭和 26)年	専門学校最終学生(第17回生)卒業	2008(平成 20)年	11号館竣工、学生支援センター開設
1953(昭和 28)年	大学第1回生卒業	2009(平成 21)年	大学院薬学研究科薬科学専攻(修士課程)開設許可 (財)大学基準協会による大学評価(機関別認証評価)認定
1965(昭和 40)年	衛生薬学科増設認可(2012年3月31日廃止)	2010(平成 22)年	大学院薬学研究科薬科学専攻(修士課程)開設
1967(昭和 42)年	大学院修士課程の開設認可、1号館改築完成竣工	2012(平成 24)年	6年制初の卒業式、大学院薬学研究科薬学専攻(博士課程)開設
1973(昭和 48)年	7号館(学生会館)竣工	2013(平成 25)年	80周年記念館(6号館)竣工(旧6号館解体)
1975(昭和 50)年	実験室排水処理施設竣工	2016(平成 28)年	(公財)大学基準協会による大学評価(機関別認証評価)認定
1977(昭和 52)年	4号館竣工	2017(平成 29)年	8号館(研究棟)竣工(旧8号館解体) (一社)薬学教育評価機構による薬学教育評価(専門分野別評価)認定 地域連携サテライトセンター竣工 薬剤師認定制度認証機構より健康食品領域研修認定薬剤師制度(P05)の認証
1979(昭和 54)年	大学院博士後期課程増設認可(2017年3月31日廃止)	2021(令和 3)年	総合教育研究センター開設
1994(平成 6)年	神戸薬科大学に名称変更(男女共学)		
1996(平成 8)年	5号館竣工、医療薬学総合研修センター開設		
2000(平成 12)年	10号館(神戸薬科大学ライフサイエンスセンター)竣工		

# 交通アクセス



〒658-8558 神戸市東灘区本山北町4-19-1  
 TEL.078-453-0031(代) FAX.078-435-2080  
<https://www.kobepharma-u.ac.jp>